

Приложение № 5 към чл. 4, ал. 1 от Наредбата за условията и реда за извършване на оценка на въздействието върху околната среда

**ДО
ДИРЕКТОРА НА
РИОСВ - СОФИЯ**

УВЕДОМЛЕНИЕ

за инвестиционно предложение

**от „ГБС ИНФРАСТРУКТУРНО СТРОИТЕЛСТВО“ АД, гр. София, ул. „Дамяница“ № 3-5,
тел. за връзка: 0886 89 81 89, инж. Людмила Николова**

(име, адрес и телефон за контакт)

гр. София, ул. „Дамяница“ № 3-5

(седалище)

Пълен пощенски адрес: гр. София, област София-град, Столична община, район Витоша, ул. „Дамяница“ № 3-5

Телефон, факс и ел. поща (e-mail): 0886 89 81 89, lnikolova@gbs-bg.com

**Управител или изпълнителен директор на фирмата възложител: Тодор Антонов Гочев –
Изпълнителен директор и Георги Иванов Кичуков – Изпълнителен директор**

Лице за контакти: инж. Людмила Димитрова Николова – упълномощен представител

УВАЖАЕМИ Г-Н/Г-ЖО ДИРЕКТОР,

Уведомяваме Ви, че „ГБС ИНФРАСТРУКТУРНО СТРОИТЕЛСТВО“ АД

има следното инвестиционно предложение:

Издаване на разрешително за водовземане от подземни води, чрез съществуващо водоземно съоръжение.

Характеристика на инвестиционното предложение:

1. Резюме на предложението:

Инвестиционното предложение (ИП) е свързано с издаване на разрешително за водовземане от подземни води, чрез съществуващо водоземно съоръжение 1 (един) брой тръбен кладенец от Басейнова Дирекция „Дунавски район“ – град Плевен.

Тръбният кладенец е разположен на територията на ПИ 52012.1.17 в. с. Нови хан, община Елин Пелин, обл. София. Съоръжението е собственост на „ГБС ИНФРАСТРУКТУРНО СТРОИТЕЛСТВО“ АД, съгласно Нотариален акт № 30, том I, рег. № 368, дело № от 2010 г.

Предназначението на имота е за търговия, обществено обслужване, логистичен център и трафопост.

Планът на застрояване предвижда облагородяване на мястото на съществуващата асфалтова база. Към момента НТП е за производството на строителни материали, конструкции и изделия.

Скица на имота е представена, като приложение към Уведомлението за инвестиционно предложение.

Парцелът не е водоснабден и няма изградена канализационна мрежа.

За обезпечаване на обекта с вода за противопожарни цели и оросяване на зелени площи се предвижда да се използва тръбен кладенец, разположен на територията на имота. Дълбочината на водоземното съоръжение е 68,0 m и експлоатира подземно водно тяло (ПВТ): Порови води в Неоген-Кватернера - Софийска долина с код BG1G00000NQ030.

Сондажът е изграден в северозападната част на имота. Местоположението му е заснето с GPS приемник, като координатите са посочени в таблица № 1.

Таблица № 1

Кладенец №	Координати			
	с-ма WGS 84		с-ма БГС 2005 – кадастрални	
	N	E	X	Y
ТК – ГБС ИС	42°36'12.09"	23°37'00.38"	4720379.061	345478.849

Инвестиционното предложение попада в обхвата на Приложение № 2 от ЗООС, т.2, подточка „г“ за водоснабдяване.

(посочва се характерът на инвестиционното предложение, в т.ч. дали е за ново инвестиционно предложение и/или за разширение или изменение на производствената дейност съгласно приложение № 1 или приложение № 2 към Закона за опазване на околната среда (ЗООС))

2. Описание на основните процеси, капацитет, обща използвана площ; необходимост от други свързани с основния предмет спомагателни или поддържащи дейности, в т.ч. ползване на съществуваща или необходимост от изграждане на нова техническа инфраструктура (пътища/улици, газопровод, електропроводи и др.), предвидени изкопни работи, предполагаема дълбочина на изкопите, ползване на взрив:

Планът на застрояване предвижда облагородяване на мястото на съществуващата асфалтова база, като ще бъдат изградени: амфитеатър, панорамен ресторант, хотел, паркинг, нискоетажни търговски обекти.

Обезпечаването на обекта с вода за противопожарни и други цели ще се реализира след издаване на разрешително за водовземане от подземни води от съществуващ тръбен кладенец с дълбочина 68,0 m, който има следната конструкция:

- Сондажен ствол-пилот –диаметър Ø 310 mm от 0,0 до 68,0 m;
- Задтръбна циментация от 0,0 до 4,0 m;
- Експлоатационни PVC тръби Ø 160/7 mm от 0,0 до 68,0 m:
 - плътни в интервалите 0,0-16,0 m; 26,0-35,0 m; 41,0-47,0 m и 60,0-66,0;
 - филтри – в интервалите 16,0-26,0 m; 35,0-41,0 m; 47,0-60,0 m и 66,0-68,0 m.
- Филцова засипка в интервала от 4,0 до 68,0 m.

Геоложки строеж е представен от:

- 0,0 – 1,0 m – Насип от бетон, тухли и строителни отпадъци, с глинесто-песъчлив запълнител;
- 1,0 – 2,5 m – Песъчлива глина, твърда, ръждиво-кафява, с дребни до средни чакъли, заоблени;
- 2,5 – 7,2 m – Прахов до глинест пясък, ръждиво-кафяв до сиво-бежов, в отделни интервали прехождащ до чакълест. В интервала от 3,8 до 4,6 m – прослойка от прахова глина;
- 7,2 – 14,6 m – Глина, прахова до прахово-песъчлива, кафява до бежова, твърда. В интервала от 10,8 до 11,9 m – глинест пясък, дребен до среден;
- 14,6 – 16,6 m – Глинест пясък, среднозърнест, сиво-кафяв с пъстри отенъци и единични дребни чакъли, заоблени;
- 16,6 – 18,0 m – Прахова глина, твърда, светлокафява;
- 18,0 – 60,0 m – Глина, прахова, твърда, тъмносива. В началото на интервала 22,3-23,4 – алтернация на глината с прахов пясък, едър, оводнен с дребни чакъли. В интервала от 31,0 до >40,0 m с тънки прослойки от прахов пясък – сив, оводнен;
- 60,0 – 68,0 m – Глина, прахова, с тънки прослойки от едрозърнест пясък.

До сондажа се предвижда изграждане на двукамерен резервоар с обем 150 m³. От него ще бъде осигурявана вода за противопожарни цели и оросяване на зелени площи.

На обекта съществуват вътрешно-площадкови пътища и не се налага изграждане на нова или промяна наличната инфраструктура (пътища/улици, газопровод, електропроводи).

За реализацията на ИП няма да се провеждат взривни работи.

3. Връзка с други съществуващи и одобрени с устройствен или друг план дейности в обхвата на въздействие на обекта на инвестиционното предложение, необходимост от издаване на съгласувателни/разрешителни документи по реда на специален закон, орган по одобряване/разрешаване на инвестиционното предложение по реда на специален закон:

Реализирането на инвестиционното намерение е пряко свързано само с водоснабдяването на имота и е необходимо за осигуряване на вода за противопожарни нужди и оросяване на зелени площи.

Кладенецът ще се включи в експлоатация, след издаване на разрешително за водовземане от подземни води, чрез съществуващо водовземно съоръжение от Басейнова Дирекция за управление на водите „Дунавски район“.

За питейно-битови цели се предвижда използването на подземни води от ново водовземно съоръжение, което ще бъде разположено на територията на имота след издаване на разрешително и провеждане на процедура съгласно Наредба № 3/16.10.2000 г. за условията и реда за проучване, проектиране, утвърждаване и експлоатация на санитарно-охранителните зони около водоизточниците и съоръженията за питейно-битово водоснабдяване и около водоизточниците на минерални води, използвани за лечебни, профилактични, питейни и хигиенни нужди.

Предвижда се новото водовземно съоръжение да бъде с дълбочина 100 m и да ползва води от подземно водно тяло (ПВТ) „Порови води в Неогена - Софийска долина (код BG1G00000N033). Новият тръбен кладенец ще бъде изграден в източния край на Поземлен имот 52012.1.17. Проектните му координати са WGS-84: N 42°36'4.13"; E 23°37'523".

4. Местоположение:

(населено място, община, квартал, поземлен имот, като за линейни обекти се посочват засегнатите общини/райони/кметства, географски координати или правоъгълни проекционни UTM координати в 35 зона в БГС2005, собственост, близост до или засягане на елементи на Националната екологична мрежа (НЕМ), обекти, подлежащи на здравна защита, и територии за опазване на обектите на културното наследство, очаквано трансгранично въздействие, схема на нова или промяна на съществуваща пътна инфраструктура)

Съществуващият тръбен кладенец е изграден в северозападната част на ПИ 52012.1.17 в с. Нови хан, община Елин Пелин, обл. София, собственост на „ГБС Инфраструктурно строителство“ АД, с координати N 42°36'12.09"; E 23°37'00.38" (WGS-84).

ИП не засяга елементи на НЕМ „Натура 2000“.

Най-близко разположените защитени зони са:

- Защитена зона „Долни Богров - Казичене“, с код BG0002004 (Защитена зона по директивата за опазване на дивите птици). Най-близката граница на зоната, се намира на повече от 9,0 km - северозападно от местоположението на проектния тръбен кладенец;
- Защитена зона „Лозенска планина с код BG0000165 (Защитена зона по директивата за местообитанията). Най-близката граница на зоната, се намира на около 8,5 km - югозападно от местоположението на проектния тръбен кладенец.

Не се засягат обекти, подлежащи на здравна защита и територии за опазване на обектите на културното наследство.

ИП няма трансгранично въздействие.

5. Природни ресурси, предвидени за използване по време на строителството и експлоатацията:

(включително предвидено водовземане за питейни, промишлени и други нужди - чрез обществено водоснабдяване (ВиК или друга мрежа) и/или водовземане или ползване на повърхностни води и/или подземни води, необходими количества, съществуващи съоръжения или необходимост от изграждане на нови)

ИП е свързано с получаване на разрешително за водовземане от подземни води, чрез съществуващо водовземно съоръжение за добив на подземни води, с цел:

1) Противопожарни нужди

Необходимият разход на вода за пожарогасене е определен на основание чл. 171, табл. 15, от Наредба за изменение и допълнение на Наредба № Из-1971 от 2009 г. за строително-технически правила и норми за осигуряване на безопасност при пожар (дв, бр. 96 от 2009 г.).

При първа и втора степен на огнеустойчивост на сградите, при пожар е необходимо да се осигури дебит от 5 l/s (18 m³/h) с продължителност 3 часа. Мрежата се предвижда да бъде сключена. Необходимия противопожарен обем е определен по следната формула:

$$V_{\text{пн}} = q_{\text{пн}} \cdot T \text{ (m}^3\text{)}$$

където:

$q_{\text{пн}}$ – противопожарно водно количество съгл. Табл.15 от Наредба за изменение и допълнение на Наредба № Из-1971 от 2009 г., m³/h;

T- Продължителността на пожарогасене . Съгласно чл.180 (1) от същата Наредба се приема 3 часа.

$$V_{\text{пн}} = 18,0 \times 3 = 54 \text{ m}^3$$

Разстоянието между пожарните хидранти ще е максимум 200 m, като по този начин ще бъде изпълнено изискването на чл. 170, ал.1, т. 1 за максимално допустимо разстояние между хидрантите.

Съгласно Наредба № Из-1971, чл. 170 (ал.1) те ще бъдат надземни.

2) Поливане (оросяване) на зелени площи

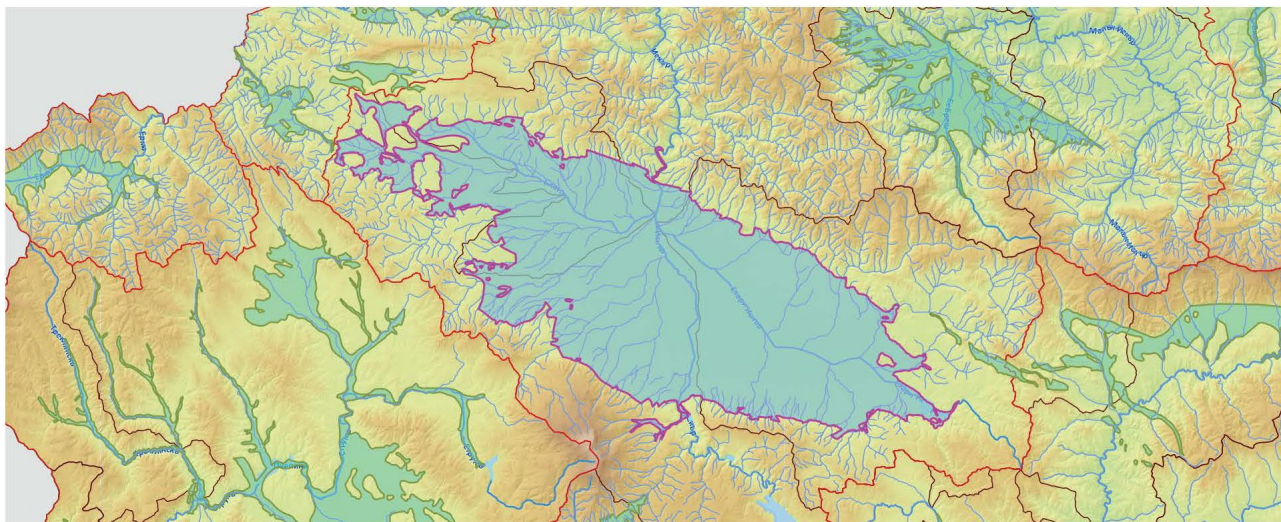
Определените за поливане зелени площи са 29 400 m². При поливна норма 5 l/m²/d, необходимото количество вода е 147000 l/d или 147 m³/d (1,7 l/s).

Предвижда се да бъдат извършвани поливки през 214 дни в годината, в периода м. април - м. октомври. Необходимото водно количество за този период е 31458 m³.

Съгласно Чл. 46. (2) от Наредба № 1 от 10 октомври 2007 г. за Проучване, ползване и опазване на подземните води, годишният обем на водовземане от подземни води е разрешеният денонощен воден обем за 365 дни:

$$\text{Или Годишният воден обем е } 1,7 \text{ l/s} \times 86,4 \times 365 = 53611 \text{ m}^3$$

За обезпечаване на обекта с вода за противопожарни цели и оросяване на зелени площи се предвижда получаване на разрешително за водовземане от подземни води, чрез съществуващо водовземно съоръжение - тръбен кладенец, с дълбочина 68 m, експлоатиращ подземно водно тяло (ПВТ) Порови води в Неоген-Кватернера - Софийска долина (код BG1G00000NQ030).



Фиг. 1 – ПВТ „Порови води в Неоген-Кватернера - Софийска долина“
(код BG1G00000NQ030)

ОБЩА ИНФОРМАЦИЯ ЗА ПОДЗЕМНОТО ВОДНО ТЯЛО	
ПАРАМЕТЪР	СТОЙНОСТ
Водно тяло:	Порови води в Неоген-Кватернера – Софийска долина
Код на ПВТ:	BG1G00000NQ030
Площ на ПВТ:	1089,9 km ²
Тип на ПВТ:	Безнапорен
Литоложки строеж на ПВТ:	Несортирани чакъли и отломъчен материал с глинесто-песъчлив запълнител
Средна дебелина на ПВТ:	80,0 m
Средна проводимост на ПВТ:	500,0 m ² /d
Среден коефициент на филтрация:	6,0 m/d
Площ на зоната на подхранване:	1089,9 km ²
Среден модул на подземния отток:	3,6 l/s/km ²
Естествен ресурс на ПВТ:	1394 l/s
Необходим ресурс за екосистемите:	77,37 l/s
Разполагаем ресурс на ПВТ:	1320 l/s
Разрешен дебит за стопански нужди:	347,0 l/s
Разрешен дебит за лични нужди:	373,0 l/s
Общо водовземане от ПВТ:	720,0 l/s
Свободни водни количества от ПВТ:	600,0 l/s
Обмен с повърхностни води:	Пряк с река Искър и нейните притоци
Оценка за количествено състояние:	Не е в риск
Оценка за качествено състояние:	В риск
Оценка на степента на достоверност:	В риск
Антропогенно натоварване:	Въздействие от населението – нитрати, нитрити, фосфати, пестициди. Въздействие от промишлеността – сулфати, тежки метали

6. Очаквани вещества, които ще бъдат емитирани от дейността, в т.ч. приоритетни и/или опасни, при които се осъществява или е възможен контакт с води:

Реализацията на ИП не е свързана с емитиране на приоритетни и/или опасни вещества.

7. Очаквани общи емисии на вредни вещества във въздуха по замърсители:

Предмета на инвестиционното предложение е получаване на разрешително за водовземане от подземни води, чрез съществуващо водовземно съоръжение - тръбен кладенец и не е свързан с генериране на вредни вещества във въздуха.

8. Отпадъци, които се очаква да се генерират, и предвиждания за тяхното третиране:

Инвестиционното предложение не е свързано с генериране на отпадъци.

9. Отпадъчни води:

(очаквано количество и вид на формираните отпадъчни води по потоци (битови, промишлени и др.), сезонност, предвидени начини за третирането им (пречиствателна станция/съоръжение и др.), отвеждане и заустване в канализационна система/повърхностен воден обект/водоплътна изгребна яма и др.)

ИП не е свързано с генериране на отпадъчни води.

10. Опасни химични вещества, които се очаква да бъдат налични на площадката на предприятието/съоръжението:

(в случаите по чл. 99б от ЗООС се представя информация за вида и количеството на опасните вещества, които ще са налични в предприятието/съоръжението съгласно приложение № 1 към Наредбата за предотвратяване на големи аварии и ограничаване на последствията от тях)

С реализацията на ИП няма да се генерират производствени, опасни, строителни и битови отпадъци.

I. Моля да ни информирате за необходимите действия, които трябва да предприемем, по реда на глава шеста от ЗООС.

Моля на основание чл. 93, ал. 9, т. 1 от ЗООС да се проведе задължителна ОВОС, без да се извършва преценка.

Моля, на основание чл. 94, ал. 1, т. 9 от ЗООС да се проведе процедура по ОВОС и/или процедурата по чл. 109, ал. 1 или 2 или по чл. 117, ал. 1 или 2 от ЗООС.

II. Друга информация (не е задължително за попълване)

Моля да бъде допуснато извършването само на ОВОС (в случаите по чл. 91, ал. 2 от ЗООС, когато за инвестиционно предложение, включено в приложение № 1 или в приложение № 2 към ЗООС, се изисква и изготвянето на самостоятелен план или програма по чл. 85, ал. 1 и 2 от ЗООС) поради следните основания (мотиви):

Прилагам:

1. Документи, доказващи обявяване на инвестиционното предложение на интернет страницата на възложителя, ако има такава, и чрез средствата за масово осведомяване или по друг подходящ начин съгласно изискванията на чл. 95, ал. 1 от ЗООС.
2. Документи, удостоверяващи по реда на специален закон, нормативен или административен акт права за инициране или кандидатстване за одобряване на инвестиционно предложение.
3. Други документи по преценка на уведомятеля:

3.1. Нотариален акт № 30, том I, рег. № 368, дело № от 2010 г.;

3.2. Скица №15-777541-16.07.2021 г. на СГКК – Софийска област за ПИ с ид. 52012.1.17.

4. Електронен носител - 1 бр.

5. Желая писмото за определяне на необходимите действия да бъде издадено в електронна форма и изпратено на посочения адрес на електронна поща.

6. Желая да получавам електронна кореспонденция във връзка с предоставяната услуга на посочения от мен адрес на електронна поща.

7. Желая писмото за определяне на необходимите действия да бъде получено чрез лицензиран пощенски оператор.

Дата:

Уведомятел:

(подпис)